



INFOENTRAIDESUISSE

# RAPPORT ANNUEL 2023



# L'entraide gagne en nombre et en importance

**Le recensement effectué par Info-Entraide Suisse en collaboration avec l'Office fédéral des assurances sociales (OFAS) en 2023 montre que le nombre de groupes d'entraide autogérés et d'organisations d'entraide en Suisse ne cesse de croître: Info-Entraide Suisse compte actuellement dans sa banque de données nationale environ 2800 offres d'entraide et 200 organisations d'entraide sur plus de 300 thèmes liés à la santé et à la société. Deux tiers d'entre eux concernent des problèmes de santé.**



**Philippe Lehmann,**  
président du conseil de fondation  
d'Info-Entraide Suisse

Le recensement effectué par Info-Entraide Suisse en collaboration avec l'Office fédéral des assurances sociales (OFAS) en 2023 montre que le nombre de groupes d'entraide autogérés et d'organisations d'entraide en Suisse ne cesse de croître: il y en a déjà plus de 3000 avec environ 45000 participantes et participants qui échangent leurs expériences sur 300 thèmes différents; deux tiers d'entre eux concernent des problèmes de santé.

Le travail de mise en relation et d'accompagnement des 22 centres et antennes Info-Entraide est essentiel pour aider des personnes à s'organiser et à se soutenir mutuellement. Des études scientifiques récentes, menées notamment en Allemagne, démontrent l'efficacité de la méthode de l'entraide autogérée pour une meilleure gestion des difficultés de la vie.

La promotion de l'entraide est assurée par tous les cantons et par la Confédération par le biais de la stratégie «Promotion de l'autogestion» de l'Office fédéral de la santé publique

(OFSP) ainsi que dans le cadre du programme «Prévention dans le domaine des soins PDS» de l'OFSP, de la Conférence des directrices et directeurs cantonaux de la santé CDS et de Promotion Santé Suisse (PSS). Plus de 44 hôpitaux sont déjà «favorables à l'entraide». Pourtant, un ancrage légal de l'offre d'entraide au niveau national ne trouve pas encore de

*«De récentes études scientifiques de l'Allemagne démontrent l'efficacité de la méthode de l'entraide autogérée pour mieux vivre et surmonter les difficultés de la vie.»*

soutien au Parlement suisse. En l'absence d'un tel soutien, un financement adéquat des mesures d'importance nationale pour le développement de l'entraide n'est pas possible.

À cet égard, je tiens à remercier celles et ceux qui œuvrent en faveur de la promotion et de l'accompagnement des groupes d'entraide autogérés en Suisse. Ces remerciements

s'adressent tout particulièrement à Claudine Frey, directrice du Centre Info-Entraide Winterthour-Schaffhouse, en tant que représentante des centres et antennes Info-Entraide au sein du conseil de fondation d'Info-Entraide Suisse, ainsi qu'à Peter Trauffer, spécialiste de la prévention et du travail social, Oberland zurichois, qui ont tous deux longtemps œuvré avec un grand engagement au sein du conseil de fondation d'Info-Entraide Suisse.

En outre, nous souhaitons en 2023 la bienvenue à Joy Demeulemeester, directrice de Pro Mente Sana Romandie, au sein du conseil de fondation d'Info-Entraide Suisse. À partir de 2024, nous accueillons également Katharina Rübssamen du Centre Info-Entraide Bâle en tant que nouvelle représentante des centres et antennes Info-Entraide au sein du conseil de fondation d'Info-Entraide Suisse.

# L'entraide mérite encore plus de chances

Des hauts et des bas en 2023 – Rétrospective et perspectives

## Beaucoup de soleil

En 2023, de nombreux développements et projets positifs ont marqué l'entraide en Suisse: la poursuite et le développement réussis du projet «Compétence en matière de santé grâce à des hôpitaux favorables à l'entraide», la bonne collaboration et le soutien des médias, la demande soutenue de nouveaux groupes et de nouveaux thèmes d'entraide ainsi que le coup d'envoi du projet «Transformation digitale» lors de la Réunion des responsables des centres et antennes Info-Entraide en août 2023 à Olten. Autre évolution réjouissante: l'importance croissante de l'offre d'entraide dans le cadre de la promotion de l'autogestion de l'OFSP.

Ces développements et succès réjouissants de l'entraide en Suisse reposent sur une étroite collaboration avec différents partenaires dans le domaine de la santé et du social, mais surtout sur le professionnalisme et le grand engagement des centres et antennes Info-Entraide. Nous leur adressons à tous nos plus vifs remerciements.

## Seule ombre au tableau: la motion «Entraide»

La liquidation de la motion «Renforcer les compétences en santé par la promotion de l'entraide» de

la conseillère nationale Sarah Wyss en février 2024 apporte en revanche une note plutôt amère. Une fois de plus, les préoccupations liées à l'entraide n'ont pas trouvé d'écho dans le monde politique. La motion demandait notamment un financement et un ancrage urgents dans la législation suisse, comme c'est déjà le cas depuis longtemps en Allemagne et en Autriche.

## Entre deux chaises

Tant le programme Prévention dans le domaine des soins (PDS) que les soins intégrés dont on attend des améliorations aussi bien pour les personnes concernées que pour le système de santé suisse, jettent un pont entre, d'une part, les soins de santé (financés par la loi sur l'assurance-maladie LAMAL) et, d'autre part, la prévention (financée par les cantons et les fondations). En fait, les structures de la Confédération et des cantons fonctionnent de manière diamétralement opposée. C'est pourquoi Info-Entraide Suisse continue à s'engager en faveur d'un ancrage législatif des stratégies de financement nécessaires à la prévention tertiaire par la Confédération et les cantons. Ceci afin de garantir le bien-être des patientes et des patients ainsi que la qualité du système de santé.



**Lukas Zemp,**  
directeur d'Info-Entraide Suisse

*«À la longue, l'entraide ne peut être mise de côté dans le système de santé suisse. Cela n'est bénéfique ni pour le système de santé, ni pour les personnes concernées et leurs proches».*

À partir de 2024, Info-Entraide Suisse réduira progressivement les obstacles numériques sur son site Web afin d'y faciliter l'accès pour les personnes en situation de handicap.



barrierefrei



ctrl

alt

# Le système de santé 3.0? Grâce à l'entraide!

En Suisse, le système de santé s'oriente de plus en plus vers un rôle actif des patientes et des patients. L'entraide peut y contribuer de manière significative.



**Elena Konstantinidis,**  
responsable du projet «Hôpitaux  
favorables à l'entraide» et  
directrice adjointe d'Info-Entraide  
Suisse

## **Tendances vers une approche centrée sur le patient**

Ces dernières années, le secteur de la santé s'est clairement orienté vers une prise en charge médicale qui intègre les patient-e-s et leur environnement social en tant que partenaires compétents et agissant d'égal à égal. Les concepts centraux à cet égard sont les suivants:

- La promotion des compétences en santé et l'autogestion des personnes qui vivent une maladie de longue durée ou chronique.
- Le nouvel accent mis sur la prévention (tertiaire) dans le domaine des soins.
- Le développement des soins intégrés et de la transdisciplinarité dans les soins de santé.
- La participation des patient-e-s en tant que «patient-e-s partenaires» à tous les niveaux des soins de santé.
- L'intégration d'un système «centré sur le patient» comme l'un des cinq champs d'action fondamentaux dans la stratégie du Conseil fédéral pour le développement de la qualité dans l'assurance-maladie 2022–2024.

Info-Entraide Suisse est convaincue que le mouvement social de l'entraide autogérée peut contribuer de manière déterminante à ces processus. Deux tiers des groupes d'entraide autogérés traitent d'un sujet de santé. Ils représentent une grande ressource en termes de connaissances et d'expériences acquises par les patient-e-s et leurs proches au cours de leurs longues années d'expérience avec une maladie.

## **La perspective systémique soutient les professionnel-le-s**

Cette perspective systémique et proche du quotidien constitue un complément précieux à la vision hautement spécialisée, mais aussi fragmentée, des professionnel-le-s. Pour les personnes concernées individuellement, cela est utile, car elles peuvent obtenir une aide très concrète pour leur situation en échangeant avec d'autres personnes concernées. Mais ces connaissances sont également précieuses et utiles pour les institutions du système de santé.

## **Ancrage de l'entraide dans les soins de santé**

La contribution de l'entraide aux soins de santé doit être systématiquement mise en place et ancrée. C'est pourquoi les centres et antennes Info-Entraide et Info-Entraide Suisse ont mis en place, dans le cadre du modèle «Hôpitaux favorables à l'entraide», soutenu par Promotion Santé Suisse, une coopération entre les professionnel-le-s et l'entraide actuellement dans 44 unités organisationnelles d'hôpitaux. À ce jour, 18 hôpitaux ont reçu la distinction «Hôpital favorable à l'entraide».

## **Une approche centrée sur les patient-e-s**

Un «hôpital favorable à l'entraide» travaille avec les personnes concernées qui sont actives dans l'entraide sur un pied d'égalité. Il informe systématiquement les patientes, les patients et leurs proches sur les offres d'entraide, mais va également au-delà: les personnes concernées organisées en groupes d'entraide autogérés contribuent à la coopération entre l'entraide et l'hôpital. Elles participent au développement de mesures, sont activement impliquées dans les formations internes du personnel ou les manifestations publiques et sont représentées dans les comités internes de l'hôpital. Il s'agit là d'une approche centrée sur les patient-e-s vécue au quotidien.

*«La coopération avec l'entraide est centrée sur les patient-e-s et leurs ressources. C'est un élément central de notre engagement pour des soins de santé modernes et intégrés»*

*Kristian Schneider, CEO du Centre hospitalier Bienne (CHB), à l'occasion de la cérémonie de remise du certificat «Hôpital favorable à l'entraide».*



CENTRE HOSPITALIER BIENNE

*Kristian Schneider, Directeur du Centre hospitalier Bienne, a reçu la distinction «Hôpital favorable à l'entraide» des mains de Elena Konstantinidis, directrice adjointe et responsable de projet, d'Info-Entraide Suisse*

*«C'est pour nous un élargissement important de la perspective. Cela nous permet d'entendre les besoins des patient·e·s et de savoir ainsi comment optimiser notre relation avec eux durant la phase aiguë.»*

*Fabienne Süess, responsable du service des soins à la clinique gynécologique de l'hôpital cantonal de Winterthour*

Dans le cadre du modèle «Hôpitaux favorables à l'entraide», les centres et antennes Info-Entraide ont mis en place, avec le soutien de Promotion Santé Suisse, une coopération entre les professionnel·le·s et l'entraide actuellement dans 44 unités organisationnelles d'hôpitaux. 18 d'entre eux ont déjà reçu une distinction «Hôpital favorable à l'entraide».

### **L'expérience personnelle compte**

Les membres impliqués des groupes d'entraide autogérés s'engagent volontiers dans le modèle «Hôpitaux favorables à l'entraide» parce qu'ils savent par expérience à quel point le soutien de leurs pairs est précieux. En effet, lors d'une des trois rencontres d'échange d'expériences qui ont eu lieu en ligne en 2023, un membre d'un groupe d'entraide l'a formulé ainsi: «Les patients ne doivent pas se retrouver sans soutien après leur séjour à l'hôpital. Nous voulons faire passer le message: le groupe est là pour vous! Vous pouvez participer à nos activités et en profiter, et l'hôpital les soutient.»

### **Il faut aller bride en main**

La coopération avec les hôpitaux se déroule avec pour toile de fond la crise perceptible dans le secteur de la santé. Entre le premier contact et le lancement de la coopération avec un hôpital, il s'écoule souvent jusqu'à un an. C'est pourquoi nous apprécions le fait que Promotion Santé Suisse ait prolongé le projet d'un an, jusqu'à fin 2025.

### **Financement et ancrage durables**


D'ici fin 2025, Info-Entraide Suisse vise à mettre en œuvre 80 coopérations avec des hôpitaux et des cliniques. Parallèlement, la fondation Info-Entraide Suisse développera à partir de 2026 des structures et des possibilités de financement à long terme pour les coopérations locales actuelles et nouvelles, mais aussi pour le réseau national des «Hôpitaux favorables à l'entraide». L'objectif est d'intégrer ce modèle dans le fonctionnement régulier des hôpitaux et des cliniques.

Pour le milieu de l'année 2024, Info-Entraide Suisse demande à H+, l'association faîtière des hôpitaux suisses, une reconnaissance du modèle comme mesure d'amélioration de la qualité (MAQ) dans le cadre des contrats de qualité entre la Confédération, les hôpitaux et les assurances-maladie. Un partenaire de coopération au niveau national doit être trouvé pour financer la poursuite du fonctionnement de la coordination au niveau national.

Pour plus d'informations:

[www.hopital-et-groupesdentraide.ch](http://www.hopital-et-groupesdentraide.ch)





MA PATIENTE  
AIMERAIT PARLER DE SES SOUCIS  
AVEC QUELQU'UN. LES GROUPES  
D'ENTRAIDE SONT JUSTEMENT  
UNE BONNE SOLUTION  
POUR CELA.

# Des offres d'entraide numériques en vue

**Avec la digitalisation, la société change fondamentalement de processus et de valeurs. Pour l'entraide, ces évolutions ne présentent pas seulement des risques, mais aussi d'énormes opportunités.**

## Une société en mutation

La digitalisation croissante de notre société représente un défi majeur pour les années à venir. En effet, face aux diverses informations et propositions d'action qui se contredisent souvent sur Internet, il est de plus en plus nécessaire de pouvoir évaluer de manière critique les contenus diffusés sur les médias numériques.

De même, les nouvelles possibilités offertes par les applications numériques en matière de santé suscitent plus de questions que de réponses. En août 2023, Info-Entraide Suisse a décidé, avec les centres et antennes Info-Entraide, de se consacrer de manière approfondie aux défis et aux offres numériques en 2024. L'objectif est de développer une position et une straté-

gie claires de l'offre d'entraide face aux offres et aux besoins numériques croissants, afin de pouvoir gérer au mieux le grand écart entre les offres d'entraide.

## Première mise en œuvre concrète – accessibilité numérique

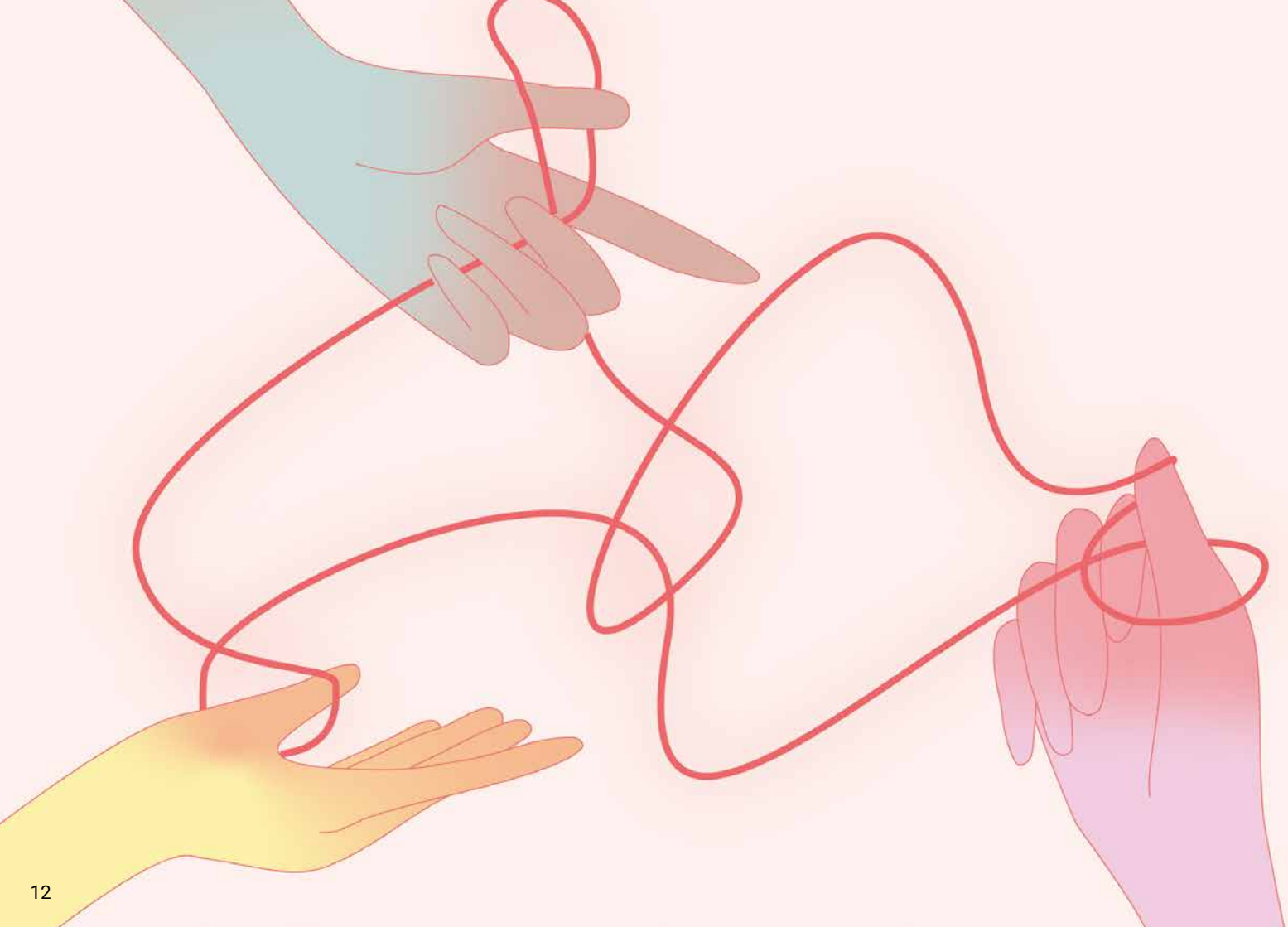
Un premier pas concret en direction de la transformation numérique 2024 consiste pour Info-Entraide Suisse à réduire les obstacles numériques sur son propre site Web, afin de rendre les offres d'entraide plus accessibles aux personnes en situation de handicap. La suppression d'obstacles numériques est non seulement un pas vers plus d'inclusion, mais constitue également une plus-value pour toutes et tous.

*Lukas Zemp*

*«L'entraide évolue en permanence, y compris dans le domaine numérique. Tout le monde en profite.»*

Selon l'état actuel (situation à février 2024), il existe en Suisse 61 groupes d'entraide vidéo autogérés de langue allemande et 27 de langue française ou d'une autre langue, soit 88 groupes vidéo au total. Ils ne constituent que le début d'une possible transformation numérique de l'entraide en Suisse.





# L'entraide favorise l'autogestion

En Suisse, un tiers des personnes sont touchées par des maladies non transmissibles (MNT), des addictions ou des maladies psychiques. L'autogestion et l'entraide sont des moyens efficaces pour mieux gérer les maladies de longue durée.

## L'autogestion aide à avancer

L'autogestion signifie ce que les personnes atteintes d'une maladie de longue durée et leurs proches entreprennent pour mieux maîtriser leur vie et ses défis quotidiens. Les groupes d'entraide autogérés constituent une offre importante pour la promotion de l'autogestion, car ils renforcent eux aussi les compétences et les ressources des personnes concernées et de leurs proches.

## Plateforme nationale pour la promotion de l'autogestion (SELF)

La plateforme SELF, avec la manifestation jusqu'à présent annuelle Forum SELF de l'Office fédéral de la santé publique (OFSP), sert de plateforme d'échange et de mise en réseau entre les parties prenantes nationales et les autorités cantonales dans le domaine de la promotion de l'autogestion (MNT, maladies psychiques, addictions), dans le but de renforcer son ancrage structurel dans le système de santé suisse. Depuis plusieurs années déjà, Info-Entraide Suisse est un membre actif du groupe de pilotage SELF de

l'OFSP et est impliquée en permanence dans des consultations importantes sur le thème de la promotion de l'autogestion, par exemple dans le cadre de référence «Prévention dans le domaine des soins».

## Concept de promotion de l'autogestion

Le concept de promotion de l'autogestion de l'automne 2022 a été développé par le comité SELF sur mandat de l'OFSP, en étroite concertation avec un grand nombre d'acteurs clés, dont Info-Entraide Suisse. Il complète le cadre de référence «Promotion de l'autogestion dans le cadre des maladies chroniques et des addictions: clarification conceptuelle, exemples de mise en œuvre et recommandations stratégiques» de 2018. Le concept élaboré en 2022 a été mis en œuvre à partir de 2023 par le biais de différentes activités telles qu'une vidéo conceptuelle sur la promotion de l'autogestion, notamment avec la participation d'Info-Entraide Suisse, et a déjà été actualisé une première fois. **Lukas Zemp**

*«L'entraide et les groupes d'entraide autogérés fournissent une contribution importante à la plateforme nationale SELF pour la promotion de l'autogestion, qui est une mesure des stratégies MNT et addictions 2021-2024 de l'OFSP.»*

L'entraide et l'autogestion soutiennent efficacement une meilleure gestion des maladies de longue durée. Cela se reflète dans le nouveau concept de promotion de l'autogestion de l'OFSP.

# Motion sur l'entraide – une occasion manquée pour le système de santé suisse

La motion «Renforcer les compétences en santé par l'aide à l'entraide», déposée en décembre 2021 par la conseillère nationale bâloise Sarah Wyss, après deux ans sans avoir été traitée, a été classée sans décision pour 2024 lors de la session d'hiver 2023 du Conseil national. Pour Info-Entraide Suisse, il s'agit d'une occasion manquée de renforcer l'assurance de la qualité et l'approche centrée sur le patient dans le système de santé suisse.

## Pas d'écho pour l'entraide

Le rejet des différentes motions (2004, 2016 et 2021) visant à promouvoir l'entraide a montré que les préoccupations pour celle-ci ne trouvent pas d'écho au Parlement suisse, bien que la pression sur le système de santé suisse ne cesse d'augmenter et que la demande d'offres d'autogestion et d'entraide appropriées dans les domaines social, médical et psychosocial ne cesse de croître.

Le revers essuyé par l'intervention politique de la conseillère nationale Sarah Wyss survient une fois de plus en raison d'un manque de clarté sur les règles de compétence et de responsabilité entre la Confédération et les cantons.

## Décharger les services de santé

Les groupes d'entraide autogérés offrent aux participantes et participants la possibilité de s'entraider dans la gestion du quotidien et lors de traitements médicaux ou psychologiques complexes. Cela améliore non seulement leur qualité de vie, mais aussi leur connaissance sur les offres existantes dans le domaine médical et des services sociaux qui pourraient leur être utiles. Des études menées en 2017 et 2021 montrent que l'offre d'entraide a des effets positifs tant au niveau individuel que social et permet de soulager le secteur social et de la santé.

## L'entraide reste mobilisée

Malgré l'échec de la motion, Info-Entraide Suisse continuera à s'engager pour la promotion de l'entraide en Suisse au niveau politique. Parallèlement, la fondation cherche des solutions alternatives et peu coûteuses dans le cadre de discussions avec les autorités, les associations et les fondations du secteur social et de la santé, mais aussi en collaboration avec d'autres institutions de santé. Info-Entraide Suisse continue à s'engager pour une meilleure assurance de la qualité dans le domaine social et de la santé ainsi que pour un système centré sur les patient·e·s en Suisse.

*Lukas Zemp*

Le nombre d'offres d'entraide couvrant plus de 300 thèmes de santé (somatiques, psychiatriques et psychosociaux) et sociaux est passé à 2800 et à 200 d'organisations d'entraide. Et la tendance persiste.

*«En dépit de la récente défaite parlementaire, Info-Entraide Suisse continue de s'engager en faveur d'un ancrage juridique de la promotion de la santé dans le système de santé suisse, qui profite non seulement aux personnes concernées et à leurs proches, mais aussi à nous tous.»*



**MOTION SUR L'ENTRAIDE**  
Renforcer les compétences  
en santé par l'aide à l'entraide

**MOTION SUR L'ENTRAIDE**  
Renforcer les compétences  
en santé par l'aide à l'entraide





# Centres régionaux pour l'entraide autogérée/ Partenariats contractuels

Les centres et antennes de chaque région de Suisse pour les questions relatives à la promotion de l'entraide autogérée.

---

**Selbsthilfe Aargau\*** Aarau, tél. 056 203 00 20, [info@selbsthilfe-ag.ch](mailto:info@selbsthilfe-ag.ch), [www.selbsthilfezentrum-ag.ch](http://www.selbsthilfezentrum-ag.ch)

---

**Zentrum Selbsthilfe\*** Bâle, tél. 061 689 90 90, [mail@zentrumselbsthilfe.ch](mailto:mail@zentrumselbsthilfe.ch), [www.zentrumselbsthilfe.ch](http://www.zentrumselbsthilfe.ch)

---

**Info-Entraide BE\*** Berne, Thoune, Berthoud, Biene, tél. 0848 33 99 00, [info@selbsthilfe-be.ch](mailto:info@selbsthilfe-be.ch), [www.selbsthilfe-be.ch](http://www.selbsthilfe-be.ch)

---

**Selbsthilfe Graubünden\*** Coire, tél. 081 353 65 15, [kontakt@selbsthilfegraubuenden.ch](mailto:kontakt@selbsthilfegraubuenden.ch), [www.selbsthilfegraubuenden.ch](http://www.selbsthilfegraubuenden.ch)

---

**Antenne Jura, Info-Entraide Suisse\*\*** Delémont, tél. 032 724 06 00, [jura@infoentraidesuisse.ch](mailto:jura@infoentraidesuisse.ch)

---

**Selbsthilfe Luzern Obwalden Nidwalden\*** Lucerne, tél. 041 210 34 44, [mail@selbsthilfeluzern.ch](mailto:mail@selbsthilfeluzern.ch), [www.selbsthilfeluzern.ch](http://www.selbsthilfeluzern.ch)

---

**Antenne Neuchâtel, Info-Entraide Suisse\*\*** Neuchâtel, tél. 032 724 06 00, [info@infoentraideneuchatel.ch](mailto:info@infoentraideneuchatel.ch), [www.infoentraideneuchatel.ch](http://www.infoentraideneuchatel.ch)

---

**Selbsthilfe Winterthur Schaffhausen\*** Winterthur, tél. 052 213 80 60, [info@selbsthilfe-winterthur-schaffhausen.ch](mailto:info@selbsthilfe-winterthur-schaffhausen.ch), [www.selbsthilfe-winterthur-schaffhausen.ch](http://www.selbsthilfe-winterthur-schaffhausen.ch)

---

**Kontaktstelle Selbsthilfe Schwyz\*** Goldau, tél. 041 747 68 70, [selbsthilfe@triaplus.ch](mailto:selbsthilfe@triaplus.ch), [www.selbsthilfeschwyz.ch](http://www.selbsthilfeschwyz.ch)

---

**Kontaktstelle Selbsthilfe Kanton Solothurn\*** Soleure, tél. 062 296 93 91, [info@selbsthilfesolothurn.ch](mailto:info@selbsthilfesolothurn.ch), [www.selbsthilfesolothurn.ch](http://www.selbsthilfesolothurn.ch)

---

**St. Gallen und Appenzell\*** Saint-Gall, tél. 071 222 22 63, [selbsthilfe@fzsg.ch](mailto:selbsthilfe@fzsg.ch), [www.selbsthilfe-stgallen-appenzell.ch](http://www.selbsthilfe-stgallen-appenzell.ch)

---

**Selbsthilfe Thurgau\*** Weinfelden, tél. 071 620 10 00, [info@selbsthilfe-tg.ch](mailto:info@selbsthilfe-tg.ch), [www.selbsthilfe-tg.ch](http://www.selbsthilfe-tg.ch)

---

**Auto Aiuto Ticino\*** Lugano, tél. 091 970 20 11, [info@autoaiuto.ch](mailto:info@autoaiuto.ch), [www.auto-aiuto.ch](http://www.auto-aiuto.ch)

---

**Zentrum Selbsthilfe Uri\*** Altdorf, tél. 041 500 47 25, [info@selbsthilfe-uri.ch](mailto:info@selbsthilfe-uri.ch), [www.selbsthilfe-uri.ch](http://www.selbsthilfe-uri.ch)

---

**Centre Info-Entraide Vaud\*** Lausanne, tél. 021 313 24 04, [entraide@benevolat-vaud.ch](mailto:entraide@benevolat-vaud.ch), [www.infoentraidevaud.ch](http://www.infoentraidevaud.ch)

---

**Selbsthilfe Zug\*** Zoug, tél. 041 728 80 75, [info@triangel-zug.ch](mailto:info@triangel-zug.ch), [www.triangel-zug.ch](http://www.triangel-zug.ch)

---

**Selbsthilfezentrum Zürcher Oberland & Pfannenstiel\*** Uster, tél. 044 941 71 00, [info@selbsthilfezentrum-zo.ch](mailto:info@selbsthilfezentrum-zo.ch), [www.selbsthilfezentrum-zo.ch](http://www.selbsthilfezentrum-zo.ch)

---

**Selbsthilfe Zürich\*** Zurich, tél. 043 288 88 88, [selbsthilfe@selbsthilfezuerich.ch](mailto:selbsthilfe@selbsthilfezuerich.ch), [www.selbsthilfezuerich.ch](http://www.selbsthilfezuerich.ch)

---

\* lié par contrat aux normes de qualité de la Fondation Info-Entraide Suisse

\*\* lié à la Fondation Info-Entraide Suisse

# Rapport financier 2023

## Compte d'exploitation 2023

### RENDEMENT/PRODUITS

Contributions libres et dons	2'998
Contributions affectées à des projets	125'000
Contributions des cantons	86'344
Cotisations OFAS	660'683
Prestations propres	36'946
<b>Total des produits</b>	<b>911'971</b>

### CHARGES

Charges de projet	382'261
Prestations contractuelles aux sous-traitants	438'792
Charges de personnel	292'502
Autres charges d'exploitation	104'210
Amortissements	7'622
Charges financières	204
<b>Total des charges</b>	<b>1'225'591</b>

### Résultat avant variation du capital des fonds -313'620

Variation du capital des fonds	283'280
Capital libre	30'340
<b>Solde après affectation</b>	<b>0</b>

## Bilan 2023

### ACTIFS

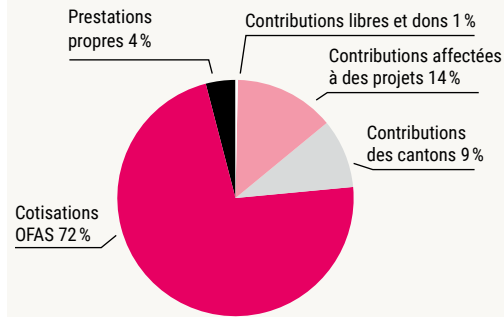
Actifs circulants	313'033
Actifs immobilisés	31'539
<b>Total des actifs</b>	<b>344'572</b>

### PASSIFS

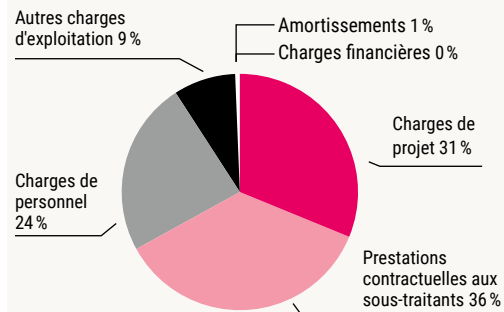
Fonds étrangers à court terme	91'226
Fonds dédiés	1'373
Capital de l'organisation	251'973
- Capital social	75'000
- Capital lié	214'000
- Capital libre	-37'027
Résultat annuel	-30'340
<b>Total des passifs</b>	<b>344'572</b>

L'exercice 2023 a été mené conformément aux normes Swiss GAAP RPC 21. Les chiffres financiers précis et des explications sur l'excédent de revenus, les réserves, les fonds ainsi que les décomptes des antennes sont publiés sur notre site web. Il est également possible de les commander à tout moment auprès d'Info-Entraide Suisse.

## Origine des fonds 2023



## Utilisation des fonds 2023



# Votre soutien nous aide – l'entraide compte sur vous!

**Ceci grâce aussi à votre soutien en tant que donatrice ou donateur.**

Les groupes d'entraide autogérés apportent une contribution importante à la résolution de problèmes sociaux, médicaux et sociétaux. L'offre d'entraide permet aux participantes et aux participants de trouver leurs propres solutions, renforce leurs compétences en la matière et décharge le système de santé suisse.

En Suisse, les personnes engagées dans l'entraide peuvent compter sur le soutien de 22 centres et antennes Info-Entraide. Ceux-ci conseillent, soutiennent et accompagnent les personnes concernées ainsi que leurs proches lors de la création de groupes et, au besoin, coachent également les groupes d'entraide autogérés existants.

## **Compte postal pour les dons:**

IBAN: CH 04 0900 0000 4038 0894 0

PC: 40-380894-0

Ou scannez le code QR et faites un don directement en ligne.



En 2023, outre l'OFAS, les offices, institutions, cantons et particuliers suivants ont généreusement soutenu la Fondation Info-Entraide Suisse pour les activités et projets les plus divers. **Nous leur adressons à tous nos plus vifs remerciements.**

- Promotion Santé Suisse (PSS)
- Paroisse réformée de Zollikofen
- Paroisse de Lyss
- Et d'autres dons individuels

**Cantons:** Argovie, Appenzell Rhodes-Intérieures, Bâle-Campagne, Bâle-Ville, Berne, Fribourg, Genève, Glaris, Jura, Lucerne, Neuchâtel, Nidwald, Obwald, Schaffhouse, Schwyz, Soleure, Saint-Gall, Tessin, Thurgovie, Uri, Vaud, Zoug

**Nous attendons avec impatience de nouvelles contributions, projets et coopérations avec vous et d'autres institutions et organisations. En 2024, nous serons également là pour vous.**

**Ensemble, nous nous engageons pour l'entraide autogérée en Suisse avec 22 centres et antennes Info-Entraide, tout en focalisant notre attention sur les personnes concernées et leurs proches actifs dans 2800 offres d'entraide et 200 organisation d'entraide en Suisse.**

**Impressum:**

Éditrice, texte et rédaction: Info-Entraide Suisse

Conception: Q Basel

Photos: Sauf mention contraire, Adobe Stock

Impression: Druckerei Dietrich AG

**Team d'Info-Entraide Suisse**

**Lukas Zemp**, directeur général

**Elena Konstantinidis**, directrice adjointe et responsable de projet  
«Compétences en santé grâce à des hôpitaux favorables à l'entraide»

**Veronika Arti-Boskovic**, responsable de l'administration et des finances

**Nadia Grether**, spécialiste de la communication et des réseaux sociaux

**Antennes Neuchâtel et Jura**

**Patricia Ciarrettino-Carvalho**, responsable «d'Antenne Neuchâtel» et «Centre Romand»

**Vanessa Wirth**, coordinatrice des groupes

**Sylvie Rohner**, administration

**Conseil de fondation d'Info-Entraide Suisse**

**Philippe Lehmann**, président

**Peter Trauffer**, vice-président (jusqu'à fin décembre 2023)

**Martin Bienlein**

**Renato Bucher**

**Joy Demeulemeester** (à partir de mars 2023)

**Sibylla Kämpf**

**Représentation des centres et antennes Info-Entraide:**

**Thomas Burri**, Centre Info-Entraide Lucerne Obwald Nidwald

**Claudine Frey**, Centre Info-Entraide Winterthur-Schaffhouse (jusqu'à fin décembre 2023)

**Katharina Rübсаamen**, Centre Info-Entraide Bâle (à partir de janvier 2024)



**SELBSTHILFESCHWEIZ  
INFOENTRAIDESUISSE  
AUTOAIUTOSVIZZERA**

Laufenstrasse 12 · 4053 Bâle · Tél. 061 333 86 01  
info@infoentraidesuisse.ch · CCP 40-380894-0

[www.infoentraidesuisse.ch](http://www.infoentraidesuisse.ch)